

DECORATIVE DOOR SILL COVER FOILS 3D

DEKORATIVNÍ PRAHOVÉ FÓLIE 3D

DEKORATIVE EINSTIEGSFOLIEN 3D



ŠKODA
SIMPLY CLEVER

Fitting instructions/ Montážní návod/ Montageanleitung

Order Number/ Objednací číslo/ Bestellnummer

6VA 071 310

FABIA (PJ)

Notes to the text / Poznámky k textu/ Anmerkungen zum Text



Caution.

Texts with this symbol warn against the risk of injury of the person performing the assembly, or to potential risk of damage to the vehicle if the operation is performed improperly.

Pozor.

Texty s tímto symbolem upozorňují na možnost poranění osoby provádějící montáž popř. možnost poškození vozu při neopatrném provedení operace.

Achtung.

Texte mit diesem Symbol weisen auf Verletzungsgefahren bei Personen oder auf eventuelle Beschädigungen des Wagens bei unachtsamer Durchführung der Operation hin.



Attention.

Texts with this symbol contain instructions emphasizing accuracy of performance of particular operation.

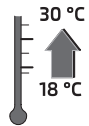
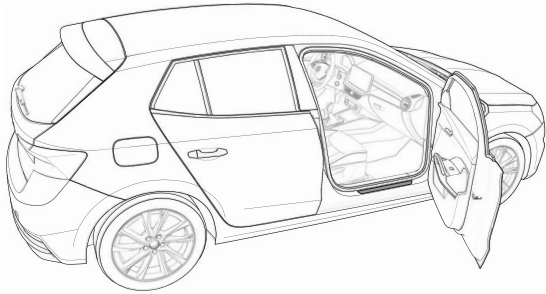
Upozornění.

Texty s tímto symbolem obsahují pokyny s důrazem na přesnost provedení dané operace.

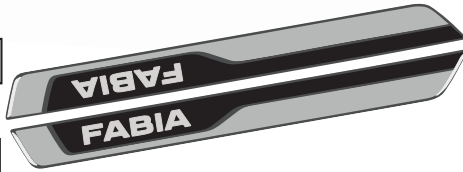
Hinweis.

Texte mit diesem Symbol enthalten Hinweise auf die Ausführungsgenauigkeit der jeweiligen Operation.

1 6VA 071 310

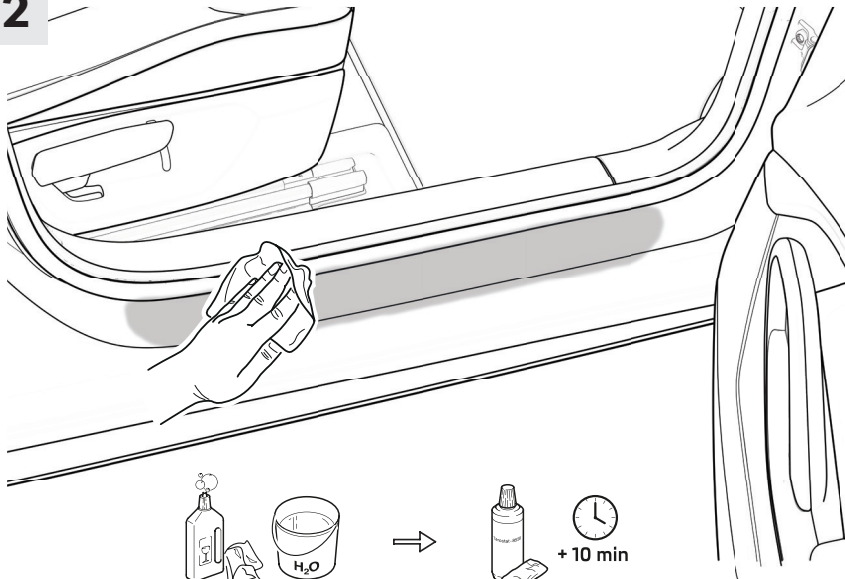


A

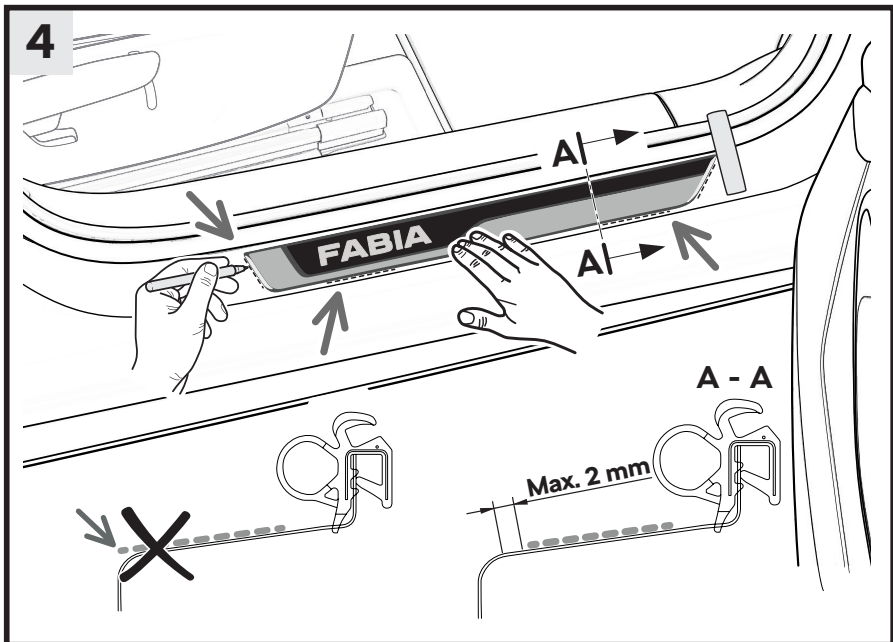
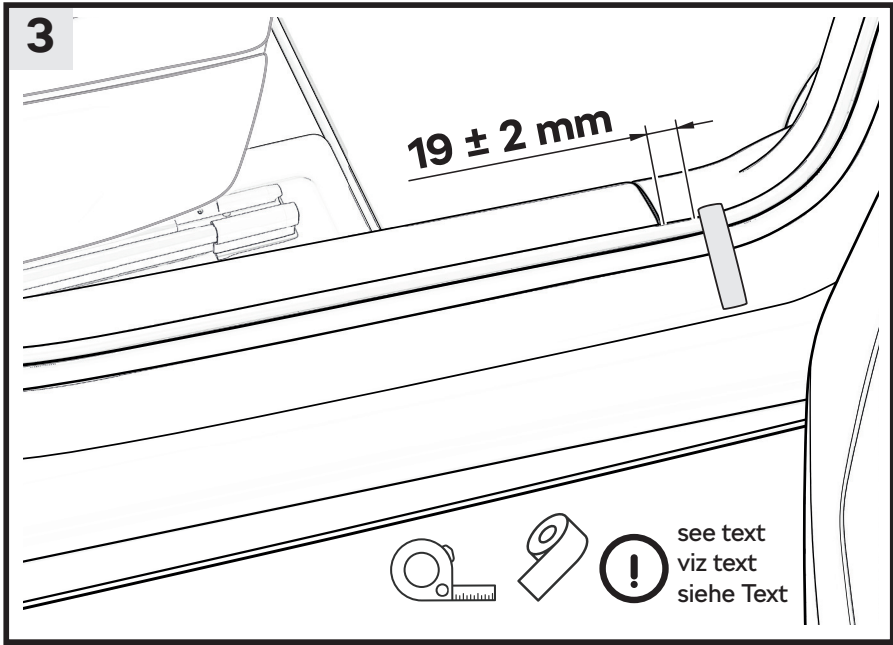


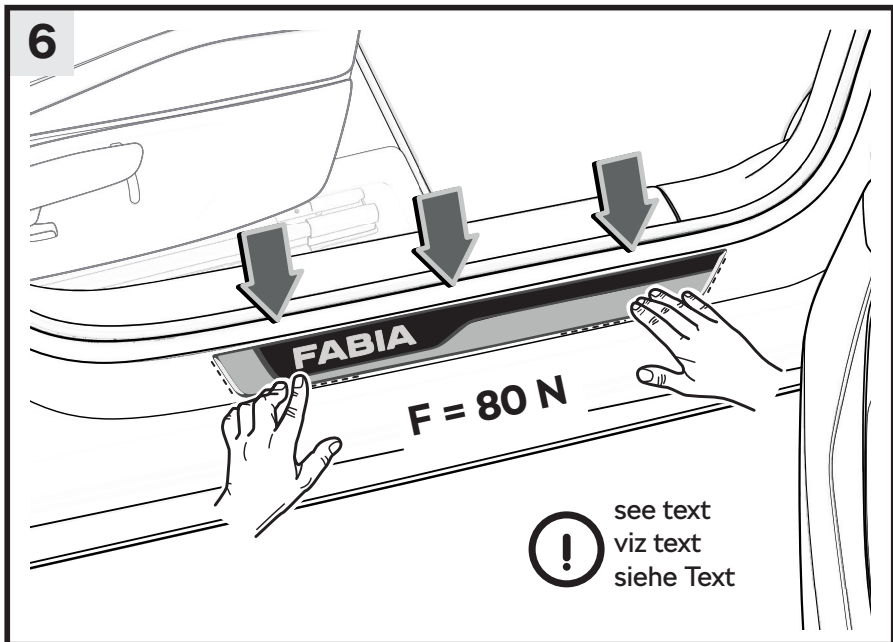
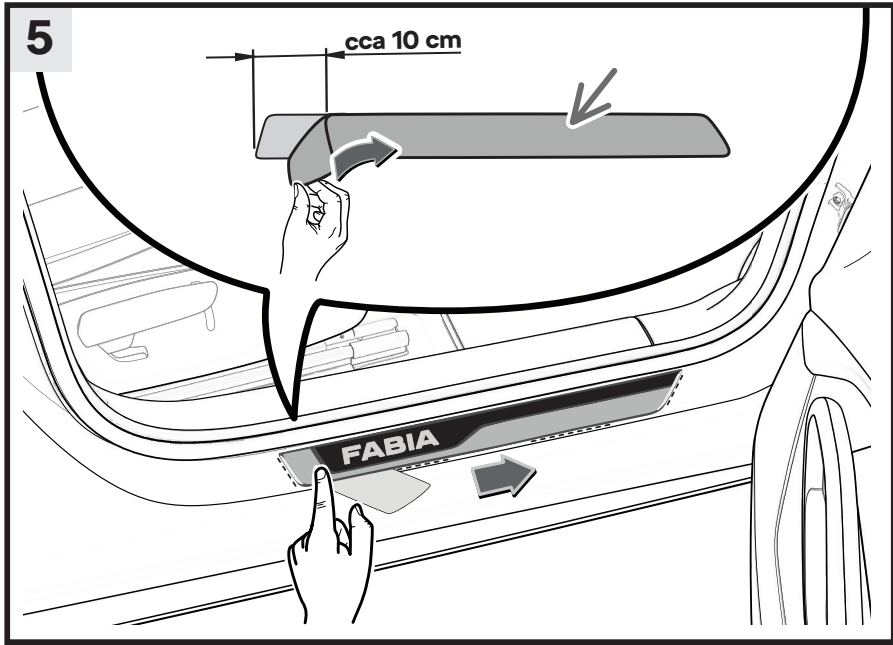
B

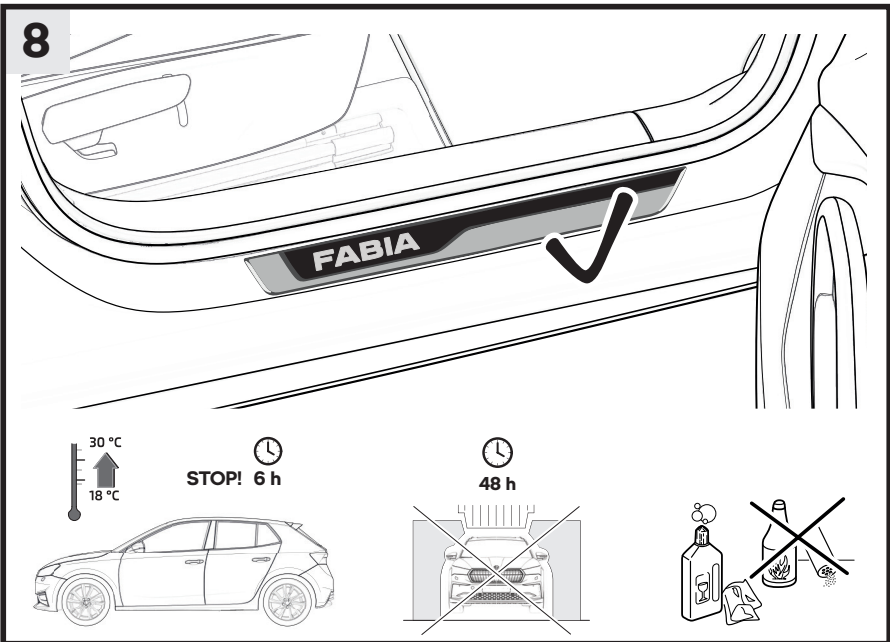
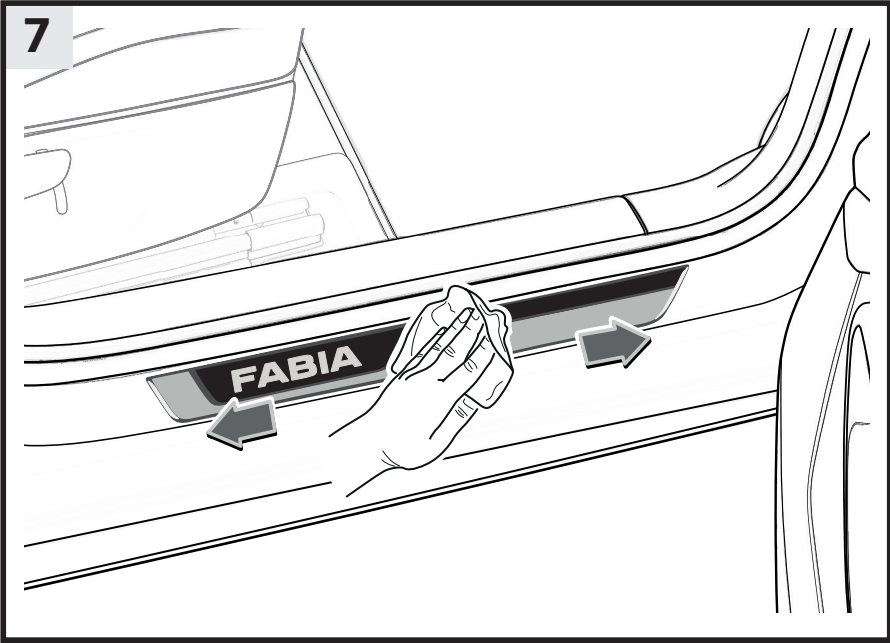
2



+ 10 min









EN DECORATIVE DOOR SILL COVER FOILS 3D

Accessory products are intended for professional installation. SKODA AUTO recommends to have the installation performed at our contractual partner's servicing place.

Use

The set is designed for the front sills of SKODA FABIA (PJ) vehicles.



Caution. The figures in the manual serve as general information for the installation. They might be different from the installation locations of a given vehicle in some details, based on its equipment!

The manual shows the application of a decorative door sill cover foil 3D (hereinafter referred to as foil) on the right side. Follow the same procedure when applying the foil on the left side.

The kit contains the following parts – see Fig. 1

Part name	Qty	Position
Sill cover foil, front left	1	A
Sill cover foil, front right	1	B
Assembly instructions	1	

Important installation instructions

To ensure the quality application of the sill foils to the vehicle, it is important that the ambient operating temperature, the vehicle temperature, and the temperature of the assembled parts are within the range of 18 - 30°C. Make sure no parts are exposed to direct sunlight.



Caution! Ensure the workplace ventilation during installation - the cleaning agents contain hazardous vapours.

Installation procedure

Fig. 2

- › Wash the vehicle sills with a weak solution of a suitable detergent and rinse with clean water.
- › Then degrease with a suitable cleaner. Upon degreasing, allow to ventilate for about 10 minutes.

Fig. 3

- › To position the foil (B) correctly, measure a distance of 19 ± 2 mm from the gap between the inner trim of the sill and the A-pillar trim forwards in the travel direction and mark with a suitable paper tape.

Fig. 4

- › Place the foil on the vehicle sill along with the paper adhesive tape applied before.
- › The foil must be positioned at the beginning of the radius or max. 2 mm from the beginning of the radius towards the vehicle interior (- section detail -).

- › Check the position of the foil in relation to other parts of the vehicle (door seal, door sill radius, etc.) and draw the outline of the foil on the door sill with a suitable marker.

Fig. 5

- › Remove the aid tape.
- › Peel off the cover the paper from the adhesive surface in the length of about 10 cm on the underside of the foil.
- › Position the foil within the marked points and stick the end of the foil with removed cover paper.
- › Peel off the cover paper gradually while slightly pressing the foil.



Caution. Peel off the cover paper just before the foil application. Pay attention to the difference between the left and right vehicle sides.



Caution. Always proceed with the utmost care when fitting foils on door sills. After peeling off the sill foils and their repeated application, their sufficient adhesion is no longer guaranteed. Therefore, make sure that it is positioned correctly before application.

Fig. 6

- › Check that the sill foil is correctly applied. If everything is OK, carefully press the sill foil with your hand (using the force of at least 80 N).

Fig. 7

- › After 15 minutes from application, press the foil again. Use a clean microfibre cloth.
- › Remove the aid marking using a suitable cleaning agent.
- › **Then apply the foil on the other side of the vehicle in the same way.**

Fig. 8

- › With the sill foils fitted, the vehicle needs to be parked for 6 hours in protected environment (with the temperature in the range of 18 - 30°C).



Caution. Always inform the customer of the following instructions when handing over the vehicle after installation.

Do not use a car wash for 48 hours after applying the foil on the vehicle.

Sill foil maintenance instructions

Wash the foil with a weak solution of commercially available detergents. Never use abrasive cleaners or chemical solvents. Do not clean the foil with a dirty cloth or steel wool.



Caution. Foils are only a decorative accessory of the vehicle equipment. In no case are they intended to be stepped on when getting on (off) the vehicle.

The part number 6VA 071 310 is not marked on the part for technical reasons. Keep this instruction manual throughout the service life of the product.

CZ DEKORATIVNÍ PRAHOVÉ FÓLIE 3D

Produkty příslušenství jsou určeny k odborné montáži. ŠKODA AUTO doporučuje provádět montáž v autorizovaném servisu.

Použití

Sada je určena na přední prahy vozů ŠKODA FABIA (PJ).



Upozornění. Obrázky v návodu slouží jako obecná informace k montáži.

V některých detailech se mohou od montážních míst daného vozu lišit, dle výbavy vozu! V návodu je zobrazena aplikace dekorativní prahové 3D fólie (dále již jen fólie) na pravé straně. Při aplikaci fólie na levé straně postupujte stejně.

Sada obsahuje - obr. 1

Název dílu	Kusů	Pozice
Prahová fólie přední levá	1	A
Prahová fólie přední pravá	1	B
Montážní návod	1	

Důležité pokyny k montáži

Pro zabezpečení kvalitního nalepení fólií na vůz je důležité, aby prostorová pracovní teplota, teplota vozu i montovaných dílů byla v rozmezí 18 - 30 °C. Zajistěte, aby díly nebyly vystaveny přímému slunečnímu záření.



Pozor. Při montáži zajistěte větrání pracoviště - čisticí prostředky obsahují nebezpečné výpary.

Postup montáže

Obr. 2

- › Prahy vozu omyjte slabým roztokem vhodného saponátu a opláchněte čistou vodou.
- › Poté je odmastěte vhodným čističem. Po odmaštění nechte 10 minut odvětrat.

Obr. 3

- › Pro správné ustavení fólie (B) si odměřte vzdálenost 19 ± 2 mm od spáry mezi vnitřním obložením prahu a obložení A-sloupku směrem vpřed ve směru jízdy a označte vhodnou papírovou lepicí páskou.

Obr. 4

- › Fólii ustavte na práh vozu dle předem nalepené papírové lepicí pásky.
- › Fólie musí být ustavena k začátku rádiusu, nebo max. 2 mm od začátku rádiusu směrem dovnitř vozu (- detail řezu -).
- › Zkontrolujte polohu fólie oproti ostatním dílům na voze (těsnění dveří, prolis prahu, ...) a vhodnou fixou obkreslete fólii na práh vozu.

Obr. 5

- › Odstraňte pomocnou pásku.
- › Strhněte krycí papír v délce cca 10 cm z lepicí plochy na spodní straně fólie.
- › Fólii pečlivě ustavte do označených míst, nalepte konec fólie s odstraněným krycím papírem.
- › Potom krycí papír postupně dál strhávejte a fólii zároveň lehce přitlačujte.



Upozornění. Krycí papír strhávejte těsně před samotným lepením fólie. Dbejte na rozlišení fólií pro levou a pravou stranu vozu.



Upozornění. Při ustavování fólií na práh vozu postupujte vždy s co nejvyšší pečlivostí. Po odlepení fólií a jejich opětovném nalepení není již zaručena jejich dostatečná přilnavost. Dbejte proto na jejich správné umístění ještě před samotným lepením.

Obr. 6

- › Zkontrolujte správné nalepení fólie. Je-li vše v pořádku, pak prahovou fólii pečlivě přitlačte rukou (sílu min. 80N).

Obr. 7

- › Po uplynutí 15 minut od nalepení fólie zopakujte znovu její přitlačení. Použijte čistou utěrku z mikrovlákna.
- › Vhodným čističem odstraňte pomocné značky.
- › **Stejným způsobem potom nalepte fólii i na druhý práh vozu.**

Obr. 8

- › S přilepenými fóliemi musí být vůz odstaven po dobu 6 hodin v chráněných prostorách (teplota 18 - 30°C).



Upozornění. S těmito následujícími pokyny vždy seznamte zákazníka při předání vozu po montáži.

Po dobu 48 hodin od nalepení fólií nejezděte s vozem do myčky.

Pokyny k údržbě prahových fólií

Fólie omývejte slabým roztokem běžných saponátových prostředků. V žádném případě nepoužívejte abrazivní čisticí prostředky nebo chemická rozpouštědla. Fólie nečistěte špinavým hadříkem nebo drátěnkou.



Upozornění. Fólie jsou pouze dekorativním doplňkem výbavy vozu. V žádném případě nejsou určeny k nášlapu při nastupování (vystupování) do (z) vozu.

Číslo dílu 6VA 071 310 není z technických důvodů na díle uvedeno. Ponechte si tento návod po dobu životnosti výrobku.

DE DEKORATIVE EINSTIEGSFOLIEN 3D

Die Zubehörprodukte sind für fachgerechte Montage vorgesehen. ŠKODA AUTO empfiehlt die Durchführung der Montage bei den Vertragspartnern.

Verwendung

Der Set ist für die vorderen Einstiegschwellen der Fahrzeuge ŠKODA FABIA (PJ) bestimmt.



Hinweis. Die Abbildungen in der Anleitung dienen als allgemeine Information zur Montage. In einigen Details können sie sich von den Montagestellen des jeweiligen Wagens, je nach der Ausstattung des Wagens, unterscheiden!

In der Anleitung ist die Applikation der dekorativen 3D Einstiegsfolie (im Weiteren nur Folie genannt) auf der rechten Seite dargestellt. Bei der Applikation der Folie links gehen Sie gleich vor.

Inhalt des Sets - Abb. 1

Bezeichnung des Teils	Stück	Position
Einstiegsfolie vorne links	1	A
Einstiegsfolie vorne rechts	1	B
Montageanleitung	1	

Wichtige Montagehinweise

Für die sichere Befestigung der Folien ist es wichtig, dass die Raumarbeitstemperatur, die Temperatur des Fahrzeugs und der zu klebenden Teile im Bereich von 18 bis 30 ° C liegen. Die Teile sind vor direkter Sonneneinstrahlung zu schützen.



Achtung. Bei der Montage für die Arbeitsplatzlüftung sorgen - die Reinigungsmittel enthalten gefährliche Verdunstungen.

Montageverfahren

Abb. 2

- › Waschen Sie die Türschwellen mit Wasser unter Zugabe eines geeigneten Reinigungsmittels und spülen Sie sie mit frischem Wasser ab.
- › Dann entfetten Sie diese mit geeignetem Reinigungsmittel. Nach dem Entfetten 10 Minuten lang entlüften lassen.

Abb. 3

- › Zur richtigen Applikation der Folie (B) den Abstand 19 ± 2 mm von der Fuge zwischen der Innenverkleidung der Türschwelle und der Verkleidung der A-Säule nach vorne in der Fahrrichtung vermessen und mit geeignetem Papierklebeband markieren.

Abb. 4

- › Die Folie auf die Türschwelle auf die im Voraus aufgeklebten Papierklebebänder applizieren.
- › Die Folie ist zum Anfang des Radius oder max. 2 mm vom Anfang des Radius in Richtung ins Innere des Fahrzeugs zu verlegen (- Detail Schnitt -).

- › Die korrekte Position der Folie im Vergleich zu anderen Teilen des Fahrzeugs (Türdichtung, Türschwellausschnitt, ...) überprüfen und die Folie auf die Türschwelle mit einem Filzstift abzeichnen.

Abb. 5

- › Entfernen Sie das Hilfsband.
- › Deckpapier in einer Länge von ca. 10 cm von der Klebefläche an der Unterseite der Folie abziehen.
- › Die Folie vorsichtig an den markierten Stellen positionieren, das Ende der Folie mit entferntem Deckblatt aufkleben.
- › Das Deckpapier dann nach und nach abziehen und die Folie gleichzeitig leicht andrücken.



Hinweis. Das Deckpapier kurz vor dem Aufkleben der Folie abnehmen. Auf die Unterscheidung zwischen den Folien für die linke und die rechte Fahrzeugseite achten.



Hinweis. Kleben Sie die Folien auf die Türschwelle immer mit größter Sorgfalt. Wenn die Folien abgezogen werden, ist nach dem erneuten Verkleben keine ausreichende Haftung mehr gewährleistet. Deshalb muss man auf ihre korrekte Platzierung noch vor dem eigentlichen Anbringen achten.

Abb. 6

- › Richtiges Aufkleben der Folie überprüfen. Wenn alles in Ordnung ist, ist die Folie vorsichtig von Hand anzudrücken (mit einer Kraft von min. 80N).

Abb. 7

- › Nach 15 Minuten nach dem Aufkleben der Folie diese erneut andrücken. Sauberen Mikrofasertuch benutzen.
- › Die Hilfsmarkierungen mit einem geeigneten Reinigungsmittel entfernen.
- › **Die Folie auf die andere Türschwelle auf gleiche Weise aufkleben.**

Abb. 8

- › Mit den angeklebten Folien muss der Wagen über die Zeit von 6 Stunden im geschützten Raum (Temperatur 18 – 30 °C) abgestellt sein.



Hinweis. Den Kunden bei der Fahrzeugübergabe nach der Montage mit folgenden Hinweisen immer vertraut machen.

Fahren Sie das Auto nach dem Kleben der Folie 48 Stunden lang nicht in die Autowäsche.

Anweisungen zur Wartung von Türschwellenfolien

Waschen Sie die Folien mit einer schwachen Lösung handelsüblicher Reinigungsmittel. Benutzen Sie keine abrasiven Reinigungsmittel oder chemische Lösungsmittel. Die Folien nicht mit schmutzigem Lappen oder Drahtschwamm reinigen.



Hinweis. Die Folien sind nur ein dekoratives Zubehör der Fahrzeugausstattung. Sie sind keinesfalls zum Betreten beim Ein-(Aus-)steigen in (aus) das (dem) Wagen bestimmt.

Die Artikelnummer 6VA 071 310 ist am Bauteil aus technischen Gründen nicht angeführt. Bewahren Sie diese Anleitung über die ganze Produktlebenszeit auf.

ES CINTAS DECORATIVAS PARA UMBRAL 3D

Los accesorios están diseñados para una colocación profesional. ŠKODA AUTO recomienda que la instalación se realice en un centro de servicio autorizado.

Utilización

El juego está diseñado para umbrales delanteros de los vehículos ŠKODA FABIA (PJ).



Advertencia. Las imágenes del manual sirven como información genérica para el montaje. ¡En algunos detalles pueden ser diferentes a los puntos de montaje de un coche concreto! En el manual se indica la colocación de la cinta decorativa 3D para umbral (en lo sucesivo sólo «cinta») en el lado derecho. Durante la colocación de la cinta en el lado izquierdo prosiga de la misma manera.

El set contiene – fig. 1

Nombre de la parte	Número de piezas	Posición
Cinta de umbral izquierda delantera	1	A
Cinta de umbral derecha delantera	1	B
Manual de montaje	1	

Importantes instrucciones de montaje

Para pegar las cintas en el umbral correctamente es necesario que la temperatura de trabajo de ambiente, así como la en el coche y de las piezas a pegar oscile de 18 a 30 °C. Las piezas no se deben exponer al sol directo.



Atención. Asegure la ventilación del lugar de trabajo durante la instalación; los agentes de limpieza contienen gases peligrosos.

Procedimiento de montaje

Fig. 2

- › Lave los umbrales del coche con una solución suave de detergente apropiado y aclare con agua limpia.
- › A continuación, desengrase con un producto de limpieza adecuado. Deje ventilar durante 10 minutos después del desengrase.

Fig. 3

- › Para una colocación correcta de la cinta (B), mida una distancia de 19 ± 2 mm desde el acoplamiento entre el revestimiento interior del umbral y el revestimiento del montante A en el sentido de la marcha y márquelo con una cinta adhesiva de papel adecuada.

Fig. 4

- › Coloque la cinta sobre el umbral del vehículo siguiendo la cinta adhesiva de papel pegada previamente.
- › La cinta debe ajustarse al inicio del radio, o máx. 2 mm de este inicio hacia el interior del coche (- detalle del corte -).

- › Revise la posición de la cinta respecto a las demás piezas en el coche (la junta de la puerta, la contrapieza del umbral, ...) y con un rotulador adecuado trace el perímetro de la cinta en el umbral del vehículo.

Fig. 5

- › Quite la cinta auxiliar de papel.
- › Arranque el papel protector en aprox. 10 cm de la superficie adhesiva de la parte inferior de la cinta.
- › Coloque la cinta con cuidado en los puntos marcados, pegue el extremo de la cinta donde se ha retirado el papel protector.
- › Entonces continúe arrancando poco a poco el papel protector y, a la vez, presione suavemente la cinta.



Advertencia. El papel protector se arranca ien el momento antes de pegar la cinta. Es necesario diferenciar las cintas de umbral del lado izquierdo en relación con el derecho del vehículo.



Advertencia. Al fijar las cintas en el umbral del coche es necesario proceder siempre con la máxima atención. Después de despegar las cintas del umbral y tener que volverlas a pegar, no se garantiza su capacidad adhesiva suficiente. Por eso es necesario colocarlas correctamente antes de pegarlas.

Fig. 6

- › Compruebe la adhesión correcta de la cinta. Si todo está en orden, presione la cinta de umbral con la mano (aplicando una fuerza mínima de 80N).

Fig. 7

- › Una vez transcurridos 15 minutos desde la colocación de la cinta, vuelva a presionarla. Utilice un paño de microfibra limpio.
- › Limpie las marcas auxiliares con un producto de limpieza apropiado.
- › **Proceda de la misma manera para pegar la cinta también en el otro umbral del vehículo.**

Fig. 8

- › Después de pegar las cintas, guarde el coche en una zona protegida (con una temperatura entre 18 y 30 °C) durante 6 horas.



Advertencia. Informe al cliente acerca de las siguientes instrucciones siempre al entregarle su vehículo después del montaje.

No lleve el coche al túnel de lavado durante las 48 horas siguientes de pegar la cinta.

Indicaciones para mantenimiento de cintas de umbral

La cinta se lava con una solución suave de detergentes habituales. En ningún caso utilice productos abrasivos o disolventes. No limpie las cintas con un paño sucio o de alambre.



Advertencia. Las cintas sirven como un elemento decorativo del equipamiento del vehículo. En ningún caso deben servir para pisar al subir (o bajar) al (del) vehículo.

El número del accesorio 6VA 071 310 no se indica en la pieza por razones técnicas. Conserve este manual durante toda la vida útil del producto.

FR FILMS DÉCORATIFS DE SEUIL DE PORTE 3D

Les produits d'accessoires sont destinés à un montage professionnel. ŠKODA AUTO recommande de réaliser le montage chez des partenaires sous contrat.

Utilisation

Le kit est destiné aux seuils de porte avant des véhicules ŠKODA FABIA (PJ).



Avertissement. Les images dans le mode d'emploi servent en tant qu'informations générales de montage.

Elles peuvent se différencier dans certains détails des points de montage de tel ou tel véhicule, selon l'équipement du véhicule !

L'application de films décoratifs de seuil de porte (ci-après dénommés films) sur le côté droit est illustrée dans le manuel. Procédez de la même manière lors de l'application sur le côté gauche.

Le kit comporte – image 1

Nom de la pièce	Unités	Position
Film de seuil de porte avant gauche	1	A
Film de seuil de porte avant droit	1	B
Manuel de montage	1	

Instructions importantes de montage

Pour garantir que les films soient bien collés sur le véhicule, il est important que la température ambiante de service, la température du véhicule et des pièces montées soient comprises entre 18 - 30 °C. Assurez-vous que les pièces n'aient pas été exposées aux rayons directs du soleil.



Attention. Assurez une aération du lieu de travail lors du montage – les nettoyeurs contiennent des vapeurs dangereuses.

Procédure de montage

Image 2

- › Nettoyez les seuils de porte du véhicule avec une solution légère de détergent approprié et rincez-les à l'eau propre.
- › Puis dégraissez-les avec un bon nettoyeur. Laissez aérer 10 minutes après dégraissage.

Image 3

- › Pour une bonne installation du film (B), mesurez la distance 19 ± 2 mm entre le joint entre le revêtement interne du seuil et le revêtement de la colonne en A vers l'avant dans le sens de marche et désignez l'emplacement avec une bonne bande collante en papier.

Image 4

- › Placez le film sur le seuil du véhicule selon la bande collante en papier collée à l'avance.
- › Le film doit être placé au début du rayon ou au max à 2 mm du début du rayon vers l'intérieur du véhicule (- détail de la coupe -).

- › Contrôlez la position du film par rapport aux autres pièces sur le véhicule (joint de porte, évidement du seuil de porte, ...) et calquez le film sur le seuil du véhicule avec un bon marqueur.

Image 5

- › Enlevez la bande auxiliaire.
- › Retirez le papier couvrant sur une longueur d'environ 10 cm de la surface de colle sur le bas du film.
- › Placez soigneusement le film dans les emplacements désignés, collez l'extrémité du film avec le papier couvrant retiré.
- › Puis continuez à retirer petit à petit le papier couvrant tout en compressant légèrement le film.



Avertissement. Retirez le papier couvrant juste avant le collage même du film. Veillez à différencier les films pour le côté gauche et droit du véhicule.



Avertissement. Lors de la pose des films sur le seuil de porte du véhicule, procédez toujours avec la plus extrême précaution. Après le décollage des films et leur recollage, leur adhérence suffisante n'est plus garantie. Veillez par conséquent à leur bonne pose juste avant le collage lui-même.

Image 6

- › Contrôlez que le film est bien collé. Si tout est en ordre, pressez alors soigneusement le film du seuil avec votre main (force 80N).

Image 7

- › 15 minutes après que le film a été collé, repressez-le. Utilisez un chiffon propre en microfibre.
- › Supprimez les marques d'aide avec un bon nettoyant.
- › **Puis collez de la même façon le film sur l'autre seuil du véhicule.**

Image 8

- › Le véhicule avec les films collés doit être mis à l'écart pendant 6 heures dans des locaux protégés (température 18 - 30°C).



Avertissement. Informez toujours le client des instructions suivantes à la remise du véhicule après le montage.

Ne pas aller à la laveuse avec le véhicule pendant 48 heures après que les films ont été collés.

Instructions d'entretien des films de seuil de porte

Nettoyez les films avec une faible solution de détergents courants. N'utilisez en aucun cas de nettoyants abrasifs ou de solvants chimiques. Ne lavez pas les films avec un chiffon sale ou à la paille de fer.



Avertissement. Les films ne sont qu'un accessoire décoratif de l'équipement du véhicule. Ils ne sont aucunement destinés à ce que l'on marche dessus (en en sortant).

Le numéro de la pièce 6VA 071 310 n'est pas indiqué sur la pièce pour des raisons techniques. Gardez ce manuel pendant la durée de vie du produit.

IT PELLICOLE DECORATIVE PER LA SOGLIA 3D

I prodotti accessori sono destinati al montaggio professionale. ŠKODA AUTO consiglia di eseguire il montaggio in un'officina autorizzata.

Utilizzo

Il set è destinato alle soglie anteriori dei veicoli ŠKODA FABIA (PJ).



Attenzione. Le immagini riportate in questo manuale sono fornite a titolo informativo in relazione al montaggio.

Alcuni dettagli possono differire dai punti di installazione del veicolo, a seconda dell'equipaggiamento.

Le istruzioni mostrano l'applicazione della pellicola decorativa per la soglia 3D (di seguito denominata la pellicola) sul lato destro. Seguire la stessa procedura per applicare la pellicola sul lato sinistro.

Il set include - fig. 1

Nome della parte	Pezzi	Posizione
Pellicola per la soglia anteriore sinistra	1	A
Pellicola per la soglia anteriore destra	1	B
Istruzioni di montaggio	1	

Importanti istruzioni per il montaggio

Per garantire una buona adesione delle pellicole sul veicolo è importante che la temperatura ambiente, nonché la temperatura del veicolo e delle parti da incollare siano comprese tra 18 e 30 °C. Assicurarsi che le parti non siano esposte alla luce solare diretta.



Attenzione. Durante il montaggio assicurare una buona ventilazione dell'ambiente di lavoro - i prodotti detergenti producono vapori pericolosi.

Procedura di montaggio

Fig. 2

- › Lavare le soglie del veicolo con una soluzione detergente debole e sciacquarle con acqua pulita.
- › Sgrassarle quindi con un detergente adatto. Lasciare asciugare per 10 minuti.

Fig. 3

- › Per il corretto posizionamento della pellicola (B), misurare una distanza di 19 ± 2 mm dall'interstizio tra il rivestimento interno della soglia e il rivestimento del montante A in direzione di marcia e marcarla con un nastro adesivo adatto.

Fig. 4

- › Posizionare la pellicola sulla soglia del veicolo lungo il nastro adesivo incollato in precedenza.
- › La pellicola deve essere collocata all'inizio del raggio, o al massimo 2 mm dall'inizio del raggio verso l'interno del veicolo (- dettaglio del taglio -).

- › Controllare la posizione della pellicola rispetto alle altre parti del veicolo (guarnizione della portiera, bordatura della portiera, ecc.), quindi disegnare il contorno della pellicola con un pennarello adatto sulla soglia del veicolo.

Fig. 5

- › Rimuovere il nastro adesivo.
- › Staccare circa 10 cm di carta coprente dalla superficie di incollaggio sul lato inferiore della pellicola.
- › Posizione con cautela la pellicola sui punti contrassegnati e incollare l'estremità della pellicola con la carta coprente rimossa.
- › A questo punto, continuare gradualmente a rimuovere la carta coprente premendo leggermente la pellicola.



Attenzione. Strappare la carta coprente appena prima di incollare la pellicola. Prestare attenzione alla differenza tra pellicola per la soglia sinistra e pellicola per la soglia destra del veicolo.



Attenzione. Procedere sempre con la massima cura quando si posizionano le pellicole sulla soglia del veicolo. In caso di rimozione e ripetuta applicazione non è garantita la giusta adesione delle pellicole. Pertanto, assicurarsi che siano posizionate correttamente prima di incollare.

Fig. 6

- › Controllare che le pellicole siano incollate correttamente. Se tutto è OK, premere con cautela la pellicola sulla soglia con la mano (con una forza di almeno 80 N).

Fig. 7

- › Dopo che sono trascorsi 15 minuti dall'incollaggio della pellicola, ripetere il processo di pressatura. Utilizzare un panno in microfibra pulito.
- › Cancellare i contrassegni con un detergente adatto.
- › **Applicate quindi la pellicola sull'altra soglia del veicolo allo stesso modo.**

Fig. 8

- › Dopo l'incollaggio delle pellicole, il veicolo deve essere fermo per 6 ore in un ambiente protetto (temperatura compresa tra 18 e 30 °C).



Attenzione. Informare sempre il cliente delle seguenti istruzioni quando si consegna il veicolo dopo il montaggio.

Per 48 ore dopo l'applicazione delle pellicole non portare l'auto in un autolavaggio.

Istruzioni per la manutenzione delle pellicole per la soglia

Per pulire la pellicola utilizzare una soluzione detergente debole. Non utilizzare detersivi abrasivi o solventi chimici in nessun caso. Non pulire le pellicole con un panno sporco o una paglietta.



Attenzione. Le pellicole sono solo un accessorio decorativo del veicolo. Non vanno calpestate in nessun caso quando si sale (scende) sul (dal) veicolo.

Il numero di parte 6VA 071 310 non è indicato sulla parte per motivi tecnici. Conservare queste istruzioni per tutto il ciclo di vita del prodotto.

SV DEKORATIVFOLIE FÖR INSTEGSLISTER 3D

Tillbehörsprodukterna är avsedda för professionellt montage. ŠKODA AUTO rekommenderar att montaget görs hos en auktoriserad serviceverkstad.

Användning

Uppsättningen är avsedd för de främre instegslisterna i modellen ŠKODA FABIA (PJ).



OBS. Bilderna i bruksanvisningen tjänar som information till montaget.

De kan i vissa detaljer skilja sig från den aktuella bilens monteringspunkter beroende på bilens utrustning!

I bruksanvisningen visas applikationen av dekorativa 3D folie (vidare endast folie) för instegslistor på höger sida. Gör på samma sätt vid appliceringen av folien på vänster sida.

Uppsättningen innehåller – bild 1

Delens namn	Antal	Position
Folie till instegslist vänster fram	1	A
Folie till instegslist höger fram	1	B
Monteringsanvisningar	1	

Viktiga monteringsanvisningar

För att säkerställa kvalitativ klistring av folien på bilen är det viktigt att rummets arbetstemperatur, bilens temperatur och de monterade delarnas temperatur är i intervallet 18 - 30 °C. Se till att delarna inte utsätts för direkt solljus.



Varning. Se till att arbetsplatsen är väl ventilerad vid monteringsarbetet - rengöringsmedlen innehåller farliga ångor.

Monteringsförfarande

Bild 2

- › Tvätta instegslisterna med en svag lösning av lämpligt rengöringsmedel och skölj sedan med rent vatten.
- › Avfetta sedan med lämpligt avfettningsmedel. Låt vädra i 10 minuter efter avfettningen.

Bild 3

- › För rätt placering av folien (B) mät upp ett avstånd på 19 ± 2 mm från fogen mellan den instegslistens inre beklädnad och A-stolpens beklädnad i riktning framåt i bilens färdriktning och märk ut med paperstejp.

Bild 4

- › Placera folien på bilens instegslist efter de i förhand påklistrade paperstejpsremorna.
- › Folien ska passas till radiens början eller maximalt 2 mm från radiens början i riktning in mot bilen (- detalj på klippet -).
- › Kontrollera foliens position gentemot andra delar på bilen (dörrarnas tätning, instegslistens falsar, ...) och markera foliens omkrets på bilens instegslist med lämplig tuschpena.

Bild 5

- › Ta bort skyddstejpen.
- › Dra av täckpappret med ca.10 cm från klistringsytan på foliens undersida.
- › Placera folien försiktigt på de markerade platserna, klistra fast foliens ändrar med de avlägsnade täckpappret.
- › Dra sedan steg för steg av täckpappret från folien och tryck samtidigt lätt på folien.



OBS. Klipp av pappret just innan själva klistringen av folien.
Var noggrann med foliens skillnader för vänster och höger sida av bilen.



OBS. Var alltid mycket noggrann vid placeringen av folien på bilens instegslistor.
Efter avlägsnande och sedan återklistring går det inte att garantera tillräcklig vidhäftningsförmåga. Var därför noggrann med korrekt placering redan innan själva påklistringen.

Bild 6

- › Kontrollera att folien är korrekt fastklistrad. Om allt är som det ska tryck fast instegslistens folie med handen (med en kraft på minst 80N).

Bild 7

- › 15 minuter efter påklistringen av folien upprepa trycket på den. Använd en ren trasa av mikrofiber.
- › Avlägsna hjälpmarkeringarna med ett lämpligt rengöringsmedel.
- › **Klistra fast folien på samma sätt på bilens andra instegslistor.**

Bild 8

- › Låt bilen stå med den påklistrade folien under 6 timmar i skyddade lokaler (temperatur 18 - 30°C).



OBS. Bekanta kunden med de följande anvisningarna vid överlämnandet efter montage.

Kör inte till någon bilvätt 48 timmar efter påklistrandet av folien.

Underhållsanvisningar för instegslisternas folie

Tvätta folien med en svag lösning av vanliga rengöringsmedel. Använd under inga omständigheter slipande rengöringsmedel eller kemiska lösningsmedel. Rengör inte folien med någon smutsig trasa eller stålull.



OBS. Folien är ett dekorativt tillägg till bilens utrustning. De är under inga omständigheter avsedda att kliva på vid instigning (utstigning) i och ur bilen.

Delnumret 6VA 071 310 är av tekniska skäl inte angivet på delen. Spara den här bruksanvisningen under hela produktens livslängd.

NL DECORATIEVE 3D INSTAPFOLIES

Accessoires dienen vakkundig gemonteerd te worden. ŠKODA AUTO beveelt aan om de montage van accessoires door een geautoriseerd servicecentrum te laten uitvoeren.

Toepassing

De set is bestemd voor de voordrempels van de ŠKODA FABIA (PJ) wagens.



Opmerking. De afbeeldingen in de handleiding dienen als algemene informatie voor installatie. De montageplaatsen kunnen, afhankelijk van de uitvoering van de gegeven wagen, op detailniveau verschillen!

In de gebruiksinstructies wordt het aanbrengen van de 3D instapfolie (hierna de folie) aan de rechterkant getoond. Volg dezelfde procedure bij het aanbrengen van de folie aan de linkerkant.

De set bevat – afb. 1

Naam onderdeel	Aantal stuks	Positie
Instapfolie linksvoor	1	A
Instapfolie rechtsvoor	1	B
Montagehandleiding	1	

Belangrijke montage-aanwijzingen

Om een goede hechting van de instapfolies op de wagen te kunnen garanderen is het van belang dat de temperatuur in de werkruimte, van de wagen en van de te verlijmen onderdelen tussen de 18 °C en 30 °C ligt. Zorg ervoor dat de onderdelen niet blootgesteld staan aan direct zonlicht.



Let op. Zorg tijdens de montage voor ventilatie van de werkruimte – reinigingsmiddelen geven gevaarlijke dampen af.

Werkwijze bij montage

Afb. 2

- › Maak de drempels van de wagen met een zwakke oplossing van water en zeep schoon en spoel ze daarna met schoon water af.
- › Ontvet ze vervolgens met een geschikt reinigingsmiddel. Laat de drempels, nadat ze ontvet zijn, 10 minuten drogen aan de lucht.

Afb. 3

- › Voor de juiste plaatsing van de folie (B) moet u eerst een afstand van 19 ± 2 mm vanaf de spleet tussen de binnenbekleding van de drempel en de bekleding van de A-stijl afmeten in de voorwaartse rijrichting en deze met een geschikte papieren plakband markeren.

Afb. 4

- › Plaats de folie op de drempel van uw wagen met behulp van de voorgelijmde papieren plakband.
- › De folie moet gepositioneerd worden bij het begin van de straal, of max. 2 mm vanaf het begin van de straal naar de binnenkant van de wagen (- snijdetail -).

- › Controleer de positie van de folie ten opzichte van de andere delen van de wagen (portierafdichting, drempeluitsparing, ...) en teken met een geschikte stift de folie over op de drempel van de wagen.

Afb. 5

- › Verwijder de plakband.
- › Verwijder het afdekpapier ongeveer 10 cm van het kleefoppervlak aan de onderkant van de folie.
- › Positioneer de folie voorzichtig op de gemarkeerde plaatsen, lijm het folie-uiteinde vast met het afdekpapier verwijderd.
- › Verwijder dan geleidelijk het afdekpapier terwijl u de folie licht aandrukt.



Opmerking. Verwijder het afdekpapier vlak voordat u de folie gaat lijmen. Let op het onderscheid van de folie voor linker- en rechterkant van de wagen.



Opmerking. Ga altijd zo zorgvuldig mogelijk te werk als u de folies op de drempel positioneert. Als u de folies verwijdert en daarna weer aanbrengt, kan voldoende hechting niet meer gegarandeerd worden. Let daarom nog vóórdát u de instapfolies aanbrengt op een correcte positionering van de folies.

Afb. 6

- › Controleer of de folie goed gelijmd is. Als alles in orde is, druk dan de folie goed met de hand aan (met een kracht van ten minste 80 N).

Afb. 7

- › Na 15 minuten na het lijmen van de folie, de folie nogmaals aandrukken. Gebruik hiervoor een schone microvezeldoek.
- › Verwijder met een geschikt reinigingsmiddel de hulpmarkeringen.
- › **Breng vervolgens de folie op dezelfde manier aan op de andere drempel van de wagen.**

Afb. 8

- › De auto moet gedurende 6 uur met de verlijmde folies in een beschermde ruimte (temperatuur 18 °C – 30 °C) geparkeerd worden.



Opmerking. Maak de klant altijd attent op de volgende instructies als u hem de wagen overhandigt na installatie.

Rijd met uw wagen gedurende 48 uur, nadat het aanbrengen van de folies, niet door een wasstraat.

Aanwijzingen voor het onderhoud van de instapfolies

Reinig de folie met een zwakke oplossing van water met gangbare zeephoudende reinigingsmiddelen. Gebruik in geen geval schurende schoonmaakmiddelen of chemische oplosmiddelen. Reinig de folie niet met een vuile doek of staalwol.



Opmerking. De folies zijn slechts een decoratief accessoire van de uitrusting van de wagen. Zij zijn in geen geval bedoeld om op te stappen bij het in-/uitstappen van de wagen.

Het onderdeelnummer 6VA 071 310 is om technische redenen niet op het onderdeel vermeld. Bewaar deze handleiding tijdens de levensduur van het product.

PL FOLIE DEKORACYJNE NA PROGI 3D

Akcesoria są przeznaczone do fachowego montażu. ŠKODA AUTO zaleca przeprowadzenie montażu u autoryzowanych partnerów.

Przeznaczenie

Zestaw jest przeznaczony na przednie progi pojazdów ŠKODA FABIA (PJ).



Uwaga. Ilustracje w instrukcji służą jako ogólne informacje o montażu.

W niektórych szczegółach mogą się różnić od miejsc montażowych danego pojazdu w zależności od wyposażenia pojazdu!

W instrukcji jest wyobrażona aplikacja folii dekoracyjnej na progi 3D (dalej tylko folii) na prawej stronie. Nalepiając folię na lewej stronie należy postępować tak samo.

Zestaw zawiera- rys. 1

Nazwa części	Sztuk	Pozycja
Folia na próg przednia lewa	1	A
Folia na próg przednia prawa	1	B
Instrukcja montażowa	1	

Ważne zalecenia montażowe

Dla zapewnienia należytego nalepienia folii na progi pojazdu jest ważne, aby temperatura otoczenia, temperatura pojazdu oraz naklejanых elementów mieściła się w zakresie 18 - 30 °C. Należy zadbać o to, aby części nie były narażone na bezpośrednie działanie promieni słonecznych.



Uwaga. Podczas montażu zapewnić wentrowanie miejsca pracy - środki czyszczące zawierają niebezpieczne pary.

Sposób montażu

Rys. 2

- › Progi pojazdu umyć słabym roztworem odpowiedniego środka do mycia i opłukać czystą wodą.
- › Następnie odtłuścić je odpowiednim oczyszczaczem. Po odtłuszczeniu pozostawić 10 minut do wyschnięcia.

Rys. 3

- › W celu prawidłowego umieszczenia folii (B) zmierzyć odległość 19 ± 2 mm od szczeliny między okładziną wewnętrzną proggu i okładziną słupka A w kierunku do przodu w kierunku jazdy i oznaczyć odpowiednią papierową taśmą samoprzylepną.

Rys. 4

- › Położyć folię na próg pojazdu według uprzednio nalepionej papierowej taśmy samoprzylepnej.
- › Folia musi być ułożona do początku promienia, lub maks. 2 mm od początku promienia w stronę do wnętrza pojazdu (- detał przekroju -).
- › Skontrolować pozycję folii w stosunku do pozostałych części na pojeździe (uszczelka drzwi, wytłoczenie proggu, ...) i odpowiednim pisakiem obrysować folię na próg pojazdu.

Rys. 5

- › Usunąć pomocniczą taśmę samoprzylepną.
- › Zerwać papier kryjący na długości ok. 10 cm z samoprzylepnej powierzchni na spodniej stronie folii.
- › Starannie ułożyć folię według zaznaczonych miejsc, nalepić koniec folii z usuniętym papierem kryjącym.
- › Następnie papier kryjący stopniowo dalej zrywać i jednocześnie lekko dociskać folię.



Uwaga. Papier kryjący zrywać bezpośrednio przed samym lepieniem folii. Uważać na rozróżnienie folii na lewą i prawą stronę pojazdu.



Uwaga. Umieszczając folie na progi pojazdu zawsze postępować z maksymalną starannością. Po odlepieniu folii i ich ponownym nalepieniu już nie jest gwarantowana ich dostateczna przyczepność. Dlatego należy dbać o ich prawidłowe umieszczenie jeszcze przed samym lepieniem.

Rys. 6

- › Skontrolować prawidłowość nalepienia folii. Jeżeli wszystko jest w porządku, starannie docisnąć folię progową ręką (siłą min. 80N).

Rys. 7

- › Po upływie 15 minut od nalepienia folii powtórzyć jej dociśnięcie. Użyć czystej ściereczki z mikrofibry.
- › Odpowiednim usuwaczem usunąć pomocnicze oznaczenia.
- › **W taki sam sposób nalepić folię na drugi próg pojazdu.**

Rys. 8

- › Z przylepionymi foliami pojazd musi być odstawiony przez czas 6 godzin w chronionym miejscu (temperatura 18 - 30°C).



Uwaga. Przekazując pojazd po montażu należy zawsze zapoznać klienta z następującymi wskazówkami.

Przez czas 48 godzin od nalepienia folii nie jeździć z pojazdem do myjni.

Zalecenia dotyczące utrzymania folii na progi

Folię myć słabym roztworem zwykłych środków do mycia. W żadnym wypadku nie używać środków ściernych lub rozpuszczalników chemicznych. Nie czyścić folii brudną szmatką lub druciakiem.



Uwaga. Folie są tylko dekoracyjnym dodatkiem wyposażenia pojazdu. W żadnym wypadku nie są przeznaczone do stawiania na nie podczas wsiadania (wysiadania) do (z) pojazdu.

Numer części 6VA 071 310 z powodów technicznych nie jest na części podany. Niniejszą instrukcję należy zachować przez okres żywotności wyrobu.

SK DEKORATÍVNE PRAHOVÉ FÓLIE 3D

Produkty príslušenstva sú určené na odbornú montáž. ŠKODA AUTO odporúča zveriť montáž autorizovanému servisu.

Použitie

Súprava je určená na predné prahy vozidiel ŠKODA FABIA (PJ).



Upozornenie. Obrázky v návode slúžia ako všeobecná informácia na montáž.

V niektorých detailoch sa môžu od montážnych miest daného vozidla líšiť, podľa výbavy vozidla!

V návode je zobrazená aplikácia dekoratívnej prahovej 3D fólie (ďalej len „fólia“) na pravej strane. Pri aplikácii fólie na ľavej strane postupujte rovnako.

Súprava obsahuje – obr. 1

Názov dielu	Kusov	Pozícia
Prahová fólia predná ľavá	1	A
Prahová fólia predná pravá	1	B
Montážny návod	1	

Dôležité pokyny na montáž

Na zabezpečenie kvalitného nalepenia fólií na vozidlo je dôležité, aby priestorová pracovná teplota, teplota vozidla aj montovaných dielov bola v rozmedzí 18 – 30 °C. Zaistite, aby diely neboli vystavené priamemu slnečnému žiareniu.



Pozor. Pri montáži zabezpečte vetranie pracoviska – čistiace prostriedky obsahujú nebezpečné výpary.

Postup montáže

Obr. 2

- › Prahy vozidla umyte slabým roztokom vhodného saponátu a opláchnite čistou vodou.
- › Potom ich odmastite vhodným čističom. Po odmastení nechajte 10 minút odvetrať.

Obr. 3

- › Na správne vyrovnanie fólie (B) si odmerajte vzdialenosť 19 ± 2 mm od škáry medzi vnútorným obložením prahu a obložením A-stĺpika smerom vpred v smere jazdy a označte vhodnou papierovou lepiacou páskou.

Obr. 4

- › Fóliu ustavte na prah vozidla podľa vopred nalepenej papierovej lepiacej pásky.
- › Fólie sa musia začať lepiť od začiatku rádiusu alebo max. 2 mm od začiatku polomeru smerom dovnútra vozidla (- detail rezu -).
- › Skontrolujte polohu fólie oproti ostatným dielom na vozidle (tesnenie dverí, prelis prahu atď.) a vhodnou fixkou obkreslite fóliu na prah vozidla.

Obr. 5

- › Odstráňte pomocnú pásku.
- › Strhnite krycí papier v dĺžke cca 10 cm z lepiacej plochy na spodnej strane fólie.
- › Fóliu vyrovnajte presne do označených miest, nalepte začiatok fólie s odstráneným krycím papierom.
- › Potom krycí papier postupne ďalej strháajte a fóliu zároveň mierne pritláčajte.



Upozornenie. Krycí papier strháajte tesne pred samotným lepením fólie. Dbajte na rozlíšenie fólií pre ľavú a pravú stranu vozidla.



Upozornenie. Fólie na prah vozidla umiestnite vždy čo najpresnejšie. Po odlepení fólie a jej opätovnom nalepení už nie je zaručená jej dostatočná prilnavosť. Dbajte preto na ich správne umiestnenie ešte pred samotným lepením.

Obr. 6

- › Skontrolujte správne nalepenie fólie. Ak je všetko v poriadku, potom prahovú fóliu dôkladne pritlačte rukou (silou min. 80 N).

Obr. 7

- › Po uplynutí 15 minút od nalepenia fólie zopakujte znova jej pritlačenie. Použite čistú utierku z mikrovlákna.
- › Vhodným čističom odstráňte pomocné značky.
- › **Rovnakým spôsobom potom nalepte fóliu aj na druhý prah vozidla.**

Obr. 8

- › Po prilepení fólií sa vozidlo musí odstaviť na 6 hodín v chránených priestoroch (teplota 18 – 30 °C).



Upozornenie. Pri odovzdávaní vozidla po montáži vždy zoznámte zákazníka s týmito pokynmi.

48 hodín od nalepenia fólií nejazdite s vozidlom do umývačky.

Pokyny na údržbu prahových fólií

Fólie umývajte slabým roztokom bežných saponátových prostriedkov. V žiadnom prípade nepoužívajte abrazívne čistiace prostriedky ani chemické rozpúšťadlá. Fólie nečistite špinavou handričkou ani drôtenkou.



Upozornenie. Fólie sú iba dekoratívny doplnok výbavy vozidla. V žiadnom prípade nie sú určené na nášlap pri nastupovaní do vozidla ani vystupovaní z vozidla.

Číslo dielu 6VA 071 310 nie je z technických dôvodov na diele uvedené. Ponechajte si tento návod počas životnosti výrobku.

RU ДЕКОРАТИВНАЯ ПЛЕНКА ДЛЯ ПОРОГОВ АВТОМОБИЛЕЙ 3D

Принадлежности предназначены для их нанесения квалифицированным специалистом. Фирма ŠKODA AUTO рекомендует проводить нанесение в авторизованном автосервисе.

Применение

Набор предназначен для передних порогов автомобилей ŠKODA FABIA (PJ).



Предупреждение. Рисунки в руководстве пользователя служат в качестве общей информации по нанесению изделия.

В зависимости от оснащения автомобиля эти изображения могут отличаться некоторыми деталями от мест установки в данном автомобиле!

В руководстве показано нанесение декоративной пленки для порогов 3D (в дальнейшем по тексту – пленка) с правой стороны. При нанесении пленки с левой стороны действуйте таким же образом.

Комплект содержит – рис. 1

Название детали	Кол-во	Позиция
Защитная пленка для порога передняя левая	1	A
Защитная пленка для порога передняя правая	1	B
Руководство по нанесению	1	

Важные указания по нанесению

Для обеспечения качественного приклеивания пленки к порогам автомобиля важно, чтобы рабочая температура в пространстве, температура автомобиля и монтируемых деталей находилась в диапазоне от 18 до 30°C. Обеспечьте защиту деталей от непосредственного воздействия солнечных лучей.



Внимание! Во время нанесения пленки обеспечьте вентиляцию рабочего места – чистящие средства содержат опасные для здоровья испарения.

Процесс нанесения

Рис. 2

- › Вымойте пороги автомобиля слабым раствором подходящего моющего средства и ополосните чистой водой.
- › Затем их обезжирьте подходящим чистящим средством. После обезжиривания оставьте на 10 минут для высыхания.

Рис. 3

- › Для правильного расположения пленки (B) измерьте расстояние 19 ± 2 мм от зазора между внутренней накладкой порога и накладкой стойки A в направлении движения вперед и отметьте с помощью подходящей бумажной клейкой ленты.

Рис. 4

- › Поместите пленку на порог автомобиля с учетом предварительно наклеенной бумажной ленты.
- › Пленка должна быть помещена к началу изгиба или макс. в 2 мм от начала изгиба по направлению внутрь автомобиля (– деталь сечения -).

- › Проверьте положение пленки относительно других деталей автомобиля (уплотнение двери, углубление порога и т. д.) и подходящим маркером обведите пленку на пороге автомобиля.

Рис. 5

- › Удалите вспомогательную ленту.
- › Отделите защитную бумагу длиной около 10 см с клеящей поверхности на обратной стороне пленки.
- › Аккуратно расположите пленку в отмеченных местах, наклейте конец пленки со снятой защитной бумагой.
- › После этого постепенно снимайте защитную бумагу и одновременно слегка прижимайте пленку.



Предупреждение. Снимайте защитную бумагу непосредственно перед самой наклейкой пленки.

Обратите внимание на различия пленок для порогов на левой и правой сторонах автомобиля.



Предупреждение. Всегда будьте предельно осторожны при приклеивании пленки к порогам. Если пленку с порога отклеить и затем ее приклеить повторно, нельзя гарантировать ее достаточную адгезию. Поэтому перед процессом приклеивания уделяйте повышенное внимание ее правильному размещению.

Рис. 6

- › Проверьте правильное наклеивание пленки. Если все в порядке, тщательно прижмите пленку к порогу рукой (с силой не менее 80 Н).

Рис. 7

- › Повторите процесс прижима пленки через 15 минут после ее нанесения. Используйте чистую салфетку из микроволокна.
- › Удалите подходящим очистителем вспомогательные метки.
- › Затем таким же образом нанесите пленку на другой порог автомобиля.

Рис. 8

- › Автомобиль с приклеенными защитными пленками для порогов следует оставить на 6 часов в защищенном от внешнего воздействия пространстве (с температурой окружающей среды от 18 до 30°C).



Предупреждение. Всегда знакомьте клиента со следующими указаниями при передаче ему автомобиля после наклеивания пленки.

Не мойте автомобиль на автомойке в течение 48 часов после приклеивания пленки.

Инструкции по уходу за защитной пленкой для порогов

Мойте пленку слабым раствором обычных моющих средств. Ни в коем случае не используйте абразивные чистящие средства или химические и растворители. Не очищайте пленку грязной тканью или проволоочной мочалкой.



Предупреждение. Пленки являются лишь декоративным дополнением к оснащению автомобиля. Ни в коем случае не наступайте на них, когда садитесь в автомобиль или выходите из него.

Номер детали 6VA 071 310 не указан на ней по техническим причинам. Сохраняйте настоящее руководство в течение всего срока службы изделия.

HU 3D KÜSZÖBVÉDŐ DÍSZFÓLIA

A járműtartozékokat szakszerű módon kell felszerelni. A ŠKODA AUTO javasolja, hogy a szerelést hivatalos márkaszervizben végeztessék el.

Felhasználás

A készlet a ŠKODA FABIA (PJ) autók első küszöbéhez készült.



Figyelmeztetés. A használati utasítás ábrái általános információként szolgálnak a szereléshez. Bizonyos részletekben, az autó felszerelésétől függően, eltérhetnek az adott autó szerelési helyeitől!

Az útmutatóban ábrázolva van a 3D küszöbvédő díszfólia (a továbbiakban: fólia) jobb oldali alkalmazása. A fólia bal oldalon történő alkalmazása esetén azonos módon járjon el.

A készlet tartalma – 1. ábra

Az alkatrész neve	Darabszám	Pozíció
Küszöbvédő fólia, első, bal oldali	1	A
Prahová fólie přední pravá	1	B
Szerelési útmutató	1	

Fontos szerelési utasítások

A fólia megfelelő felragasztásának biztosításához fontos, hogy a környezet üzemi hőmérséklete, valamint az autó és a ragasztandó alkatrészek hőmérséklete 18 - 30 °C között legyen. Ügyeljen arra, hogy az alkatrészeket ne érje közvetlen napfény.



Figyelem! A szerelés során gondoskodjon a munkahely szellőzéséről - a tisztítószerek felhasználásakor veszélyes füstök képződhetnek.

A szerelés menete

Ábra: 2

- › Mossa le a küszöböket egy megfelelő, híg mosószeroldattal, majd öblítse le tiszta vízzel.
- › Ezt követően zsírtalanítsa megfelelő tisztítószerezrel. Zsírtalanítás után hagyja 10 percig szellőzni.

Ábra: 3

- › A fólia megfelelő elhelyezéséhez (B) mérjen le 19 ± 2 mm távolságot a küszöb belső burkolata és az A-oszlop burkolata közötti csatlakozástól előrefelé mutató haladási irányban, és jelölje meg megfelelő papírszalaggal.

Ábra: 4

- › Helyezze a fóliát az autó küszöbére az előre felragasztott papír ragasztószalag szerint.
- › A fóliát a rádiusz elejére, vagy legfeljebb 2 mm-rel a rádiusz elejétől a kocs belseje felé kell beállítani (- részletes ábra -).
- › Ellenőrizze le a fólia helyzetét a többi alkatrészhez viszonyítva (ajtótömítés, küszöb mélyedés stb.) és megfelelő filctollal rajzolja körbe a fóliát az autó küszöbére.

Ábra: 5

- › Távolítsa el a segédszalagot.
- › Tépje le a védőpapírt kb. 10 cm hosszúságban a fólia alsó részén található öntapadós rétegről.
- › A fóliát gondosan helyezze el a kijelölt helyre, ragassza fel a fóliát az eltávolított védőpapír felével.
- › A védőpapírt fokozatosan húzza le az öntapadós rétegről, a fóliát pedig folyamatosan és finoman nyomja neki a küszöbnek.



Figyelmeztetés. A védőpapírt közvetlenül csak a ragasztás előtt húzza le a fóliáról. Ügyeljen az autó bal és jobb oldalára szánt fólia megkülönböztetésére.



Figyelmeztetés. A fóliák ajtóküszöbre történő elhelyezésénél mindig a legnagyobb körültekintéssel járjon el. A fóliák lehúzása és újragasztása után megfelelő tapadásuk már nem garantált. Ezért még a felragasztás előtt ellenőrizze megfelelő elhelyezésüket.

Ábra: 6

- › Ellenőrizze le a fólia helyes felragasztását. Ha minden rendben, akkor a fóliát kézzel (legalább 80N erővel) óvatosan nyomja rá a küszöbre.

Ábra: 7

- › A fólia felragasztását követő 15 perc eltelte után ismét nyomja rá a fóliát. Használjon tiszta mikroszálás kendőt.
- › Megfelelő tisztítószerrel távolítsa el a szerelést segítő vonalakat.
- › **Azonos módon ragassza fel a fóliát az autó másik küszöbére is.**

Ábra: 8

- › Az autót a felragasztott küszöbfóliákkal, védett helyen (18 - 30 °C közötti hőmérsékleten), 6 órára le kell állítani.



Figyelmeztetés. Mindig tájékoztassa az ügyfelet az alábbi utasításokról, amikor átadja az autót a szerelés után.

A fóliák felragasztása után 48 órán belül ne menjen a kocsival autósósa.

A küszöbfóliák karbantartási utasítása

A fóliát szokványos mosószerek gyenge oldatával mossa le. **Semmi esetre se használjon karcoló készítményeket vagy vegyi oldószereket. Ne tisztítsa a fóliát piszkos ruhával vagy drótkefével.**



Figyelmeztetés. A fóliák csak dekoratív kiegészítői az autó felszerelésének. Nem arra szolgálnak, hogy az autóra történő beszállás vagy kiszállás során rájuk lépjenek.

A 6VA 071 310 cikkszám műszaki okokból nem szerepel az alkatrészben. Őrizze meg ezt az útmutatót a termék élettartama során.

RO FOLII DECORATIVE 3D PENTRU PRAGURI AUTO

Produsele de accesorii sunt destinate pentru montaj calificat. ŠKODA AUTO recomandă efectuarea montajului la un service autorizat.

Utilizare

Setul este destinat pragurilor din față ale autovehiculelor ŠKODA FABIA (PJ).



Atenție. Figurile din cadrul instrucțiunilor de utilizare servesc drept informație generală pentru montaj.

În unele detalii, pot fi diferite de locurile de montaj ale mașinii, în funcție de dotarea mașinii! În manual este ilustrată aplicarea foliei decorative 3D (denumită în continuare folie) la partea dreaptă. La aplicarea foliei pe partea stângă, procedați identic ca pe partea dreaptă.

Setul conține - Fig. 1

Denumire piesă	Bucăți	Poziție
Folie prag stânga	1	A
Folie prag dreapta	1	B
Instrucțiuni de montaj	1	

Informații importante pentru montaj

Pentru asigurarea lipirii de calitate a foliilor pe mașină, este important ca temperatura de lucru spațială, temperatura mașinii și a pieselor montate să fie în intervalul 18 - 30 °C. Asigurați ca piesele să nu fie expuse radiațiilor directe ale soarelui.



Atenție. În cursul montajului trebuie să asigurați ventilația postului de lucru - agenții de curățare conțin vapori periculoși.

Procedura de montaj

Fig. 2

- › Spălați pragurile mașinii cu o soluție slabă de detergent adecvat și clătiți cu apă curată.
- › Apoi degresați cu un agent de curățare adecvat. După degresare, lăsați 10 minute să se zvânte.

Fig. 3

- › Pentru montarea corectă a foliei (B), măsurați-vă distanța de 19 ± 2 mm de la rostul între căptușeala internă a pragului și căptușeala stâlpului A în direcția de mers înainte și marcați cu o bandă de hârtie adezivă adecvată.

Fig. 4

- › Montați folia pe pragul mașinii potrivit benzii de hârtie adezive lipite.
- › -Folia trebuie fixată la începutul radiusului sau max. 2 mm de la începutul radiusului în direcția spre interiorul mașinii (- detalii secțiune -).
- › -Verificați poziția foliei față de celelalte piese de pe mașină (garnitura ușă, proeminența prag, ...) și, cu o cariocă adecvată, faceți conturul foliei pe pragul mașinii.

Fig. 5

- › Înlăturați banda auxiliară.
- › Dezlipiți hârtia de acoperire într-o lungime de circa 10 cm de pe suprafața părții inferioare a foliei.
- › Așezați cu atenție folia pe locurile marcate, lipiți capătul foliei cu hârtia de acoperire înlăturată.
- › După care rupeți treptat hârtia de acoperire și simultan presați ușor folia.



Atenție. Rupeți hârtia de acoperire abia înainte de lipirea foliei. Aveți grijă să diferențiați foliile de praguri pentru partea stângă și dreaptă a mașinii.



Atenție. În cursul montării foliilor pragul mașinii trebuie să procedați întotdeauna cu cea mai mare grijă. După dezlipirea foliilor pentru praguri și relipirea acestora nu este garantată aderența suficientă a acestora. De aceea trebuie să aveți grijă la amplasarea corectă încă înainte de lipirea propriu-zisă.

Fig. 6

- › Verificați lipirea corectă a foliei. Dacă este totul în regulă, atunci presați cu mâna folia pe prag (cu o forță de min. 80N).

Fig. 7

- › După 15 minute de la lipirea foliei, repetați din nou presarea acesteia. Faceți uz de u șervețel curat din micro fibră.
- › Cu un agent de curățare adecvat, curățați semnele ajutoare.
- › **În modalitate identică lipiți folia și pe al doilea prag al mașinii.**

Fig. 8

- › Cu foliile pentru praguri lipite, mașina trebuie să stea timp de 6 de ore în spații protejate (temperatura 18 - 30°C).



Atenție. Cu aceste instrucțiuni următoare trebuie să familiarizați întotdeauna clientul la predarea mașinii în urma montajului.

Timp de 48 de ore după lipirea foliei să nu mergeți cu mașina la spălătorie auto.

Instrucțiuni de mentenanță a foliilor pentru praguri

Spălați foliile cu o soluție slabă de apă și detergenți. În niciun caz să nu utilizați detergenți abrazivi sau solvenți chimici. Nu curățați foliile cu o cârpă murdară sau perie de sârmă.



Atenție. Foliile sunt doar un accesoriu decorativ al dotării mașinii. În niciun caz nu sunt destinate călcării în cursul urcării (coborării) în (din) mașină.

Číslo dílu 6VA 071 310 není z technických důvodů na díle uvedeno. Ponechte si tento návod po dobu životnosti výrobku.

- EN** - The information on the technical data, design, equipment, materials, guarantees and outside appearance refer to the period when the mounting instructions are sent to print. The manufacturer reserves the right to changes (including the change in technical parameters with reference to the individual model measures).
- CZ** - Informace o technických údajích, konstrukci, vybavení, materiálech, zárukách a vnějším vzhledu se vztahují na období zadávání montážního návodu do tisku. Výrobce si vyhrazuje právo změny (včetně změny technických parametrů se změnami jednotlivých modelových opatření).
- DE** - Informationen über technische Angaben, Konstruktion, Ausrüstung, Werkstoffe, Garantien und äußerliches Aussehen beziehen sich auf den Zeitraum, in dem die Montageanleitung in Druck gegeben wurde. Der Hersteller behält sich das Änderungsrecht vor (samt Änderungen der technischen Parameter mit Änderungen einzelner Modellmaßnahmen).
- ES** - Las informaciones sobre los datos técnicos, la construcción, el equipo, los materiales, la garantía y el aspecto son válidas para el período en que la instrucción de montaje es mandada a imprimir. El fabricante se reserva el derecho de cambiar (incluyendo el cambio de los parámetros técnicos con los cambios de las distintas medidas modelo).
- FR** - Les informations sur les données techniques, de construction, d'équipement, de matériaux, de garanties et sur l'aspect concernent la période de mise sous presse des instructions de montage. Le fabricant se réserve le droit de modification (incluant les modifications des paramètres techniques avec des modifications particulières des mesures de modelage).
- IT** - Informazioni dei dati tecnici, costruzione, corredo, materiali, garanzie e l'aspetto esterno riguardano il periodo, quando l'istruzione per il montaggio sono stati dati alle stampe. Il produttore si riserva il diritto di eseguire le modifiche (compreso la modifica dei parametri tecnici riguardanti la modifiche dei modelli).
- SV** - Upplysningarna om tekniska data, konstruktion, utrustning, materialier, garantier, och om yttre utseendet, gäller tidrymden då montageanledningen givits i uppdrag för tryckning. Producenten förbehåller sig rätten till förändringar (inkl. modifikation av tekniska parametrar sammen med ändringar av enskilda modellåtgärder).
- NL** - Informaties over de technische gegevens, constructie, uitrusting, materialen, garanties en het uiterlijk hebben betrekking op de periode wanneer de montageaanwijzing in druk wordt gegeven. De fabrikant behoudt zich het recht van de wijziging voor (inclusief wijziging van de technische parameters met de wijziging van de afzonderlijke modelvoorzieningen).
- PL** - Informacje o danych technicznych, konstrukcji, wyposażeniu, materiałach, gwarancjach i wyglądzie zewnętrznym odnoszą się do okresu zlecenia instrukcji montażowej do druku. Producent zastrzega sobie prawo zmiany (włącznie ze zmianą parametrów technicznych ze zmianami poszczególnych modelowych posunięć).
- SK** - Informácie o technických údajoch, konštrukcii, vybavení, materiáloch, zárukách a vonkajšom vzhľade sa vzťahujú na obdobie zadávania montážneho návodu do tlače. Výrobca si vyhradzuje právo zmeny (vrátane zmeny technických parametrov so zmenami jednotlivých modelových opatrení).
- RU** - Информация о технических данных, конструкции, оснащении, материалах, гарантии и внешнего вида соответствует периоду передачи заказа инструкции по монтажу в печать. Производитель оставляет за собой право внесения изменений (в том числе изменений технических параметров с изменениями отдельных модельных мер).
- HU** - A műszaki adatokra, a konstrukcióra, a felhasználható anyagokra, a garanciára és a termék kivételére vonatkozó adatok a jelen anyag nyomdába kerülésének idején érvényben lévő állapotot tükrözik. A gyártó fenntartja magának a változtatások jogát (azokat a műszaki változtatásokat is beleértve, amelyek a modellmódosítások miatt következnek be).
- RO** - Informațiile privind datele tehnice, construcția, dotarea, materialele, garanțiile și aspectul exterior se referă la momentul prezentării instrucțiunilor de montaj pentru tipărire. Fabrică își rezervă dreptul de a face schimbări (inclusiv schimbarea parametrilor tehnici cu schimbările măsurilor pentru diferitele modele).

Nr. 6VA 071 310 / 04. 2021

Construction Number/ Konstrukční číslo/ Konstruktionsnummer: 6VA 853 803, 6VA 853 804

www.skoda-auto.com
www.skoda-auto.cz

Tento výrobek je shodný s typem schváleným Ministerstvem dopravy České republiky pod číslem schválení ATEST 8SD 6.1426.

